



ПАСПОРТ

на

- мармит передвижной

Екатеринбург

1. НАЗНАЧЕНИЕ

Мармит передвижной с высокой мобильностью предназначен для поддержания горячих блюд в первозданном состоянии на банкетах, при выездном кейтеринге.

В стандартном исполнении нагрев содержимого и поддержка требуемой температуры происходят с помощью водяного подогрева, но, по желанию заказчика, подогрев можно осуществить за счет горячего воздуха.

В мармите предусмотрена плавная регулировка температуры. Это позволяет сохранять готовые блюда в горячем состоянии. Система управления – электромеханическая.

Корпус выполнен из нержавеющей стали. Изделие имеет четыре колесные опоры, две из которых с тормозным механизмом. Предусмотрена возможность использования специальных гастроремковок стандартных размеров (GN 1/1, GN 1/2, GN 1/3).

2. ТЕХНИЧЕСКИЕ ХАРАКТЕРИСТИКИ

Таблица 1

Тип мармита	Габаритные размеры (ДхШхВ)	Характеристика
Мармит передвижной	450х655х850 775х655х850 1100х655х850	Температура до +90°C Электромеханическая панель управления Напряжение питания: 220В/50Гц Размер выреза -50 мм от длины и ширины Колеса Нержавеющая сталь

3. ТРЕБОВАНИЯ БЕЗОПАСНОСТИ

К обслуживанию мармита допускаются лица, прошедшие технический минимум по эксплуатации и уходу за оборудованием.

При работе с мармитом необходимо соблюдать следующие правила техники безопасности:

- не включать мармит без заземления;
- не оставлять включенный мармит без присмотра;

- санитарную обработку производить только при выключенном мармите, запрещается проводить обработку струей воды;
- периодически проверять исправность электропроводки и заземляющего устройства мармита;
- при обнаружении неисправностей вызывать специалиста сервисной службы;
- при повреждении шнура питания его следует заменить на шнур, армированный ПВС-ВП 3х1,5-250-2-16-1,7 или на аналогичный, замену шнура питания должен производить специалист сервисной службы;
- включать мармит только после устранения неисправностей.

4. ПОДГОТОВКА МАРМИТА К РАБОТЕ

Распаковка, установка и испытание мармита должны производиться специалистами по монтажу и ремонту торгово-технологического оборудования.

Провести внешний осмотр и проверить комплектность в соответствии с таблицей 1. Установку мармита производить в следующем порядке:

- установить мармит на соответствующее место;
- надежно заземлить мармит, подсоединив заземляющий проводник к заземляющему устройству винтом;
- проверить сопротивление изоляции мармита, которое должно быть не менее 0,5 Мом.

5. ПОРЯДОК РАБОТЫ

5.1. Мармит должен быть установлен на ровной горизонтальной рабочей поверхности.

5.2. Включение, выключение, управление температурой мармита, осуществляется с помощью панели управления.

5.3. Перед началом работы проверить гигиеническое состояние оборудования и емкостей. Все поверхности должны иметь чистый вид, вымыты с помощью нейтральных моющих средств и просушены.

5.4. Время выхода на рабочий режим мармита - не более 30 мин. при температуре окружающей среды +20°C ...+27°C.

5.5. После выхода на рабочий режим произвести закладку продуктов. Продукты должны быть разложены равномерно.

5.6. После окончания работы установите выключатели модуля в положение «0» («Выключено»).

Освободите мармит от продуктов, протрите мягкой тканью рабочие поверхности, соприкасающиеся с пищей.

6. ТЕХНИЧЕСКОЕ ОБСЛУЖИВАНИЕ

Техническое обслуживание и ремонт должен производить электромеханик III - V разрядов, имеющий квалификационную группу по технике безопасности не ниже третьей.

Техническое обслуживание и ремонт мармита осуществляется по следующей структуре ремонтного цикла: 5 ТО-ТР

где: ТО – техническое обслуживание,

ТР – текущий ремонт,

ТО проводится 1 раз в месяц,

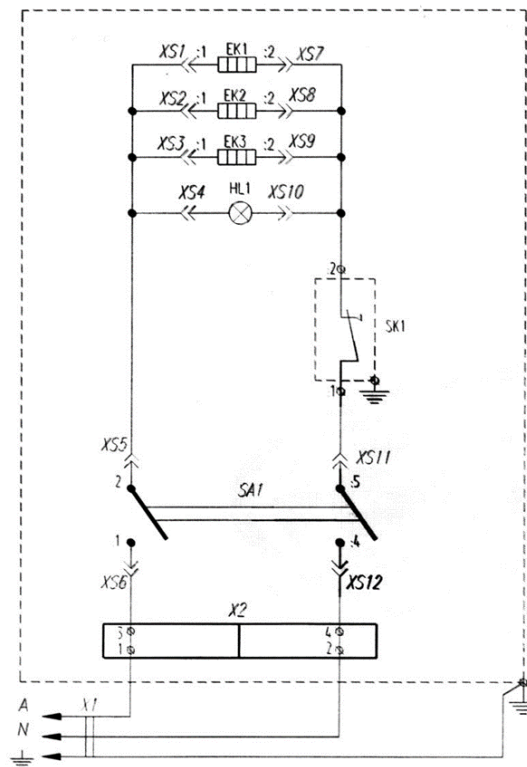
ТР проводится 1 раз в 6 месяцев.

При техническом обслуживании проводятся следующие работы:

- проверить внешним осмотром мармит на соответствии правилам техники безопасности;
- проверить исправность защитного заземления от автоматического выключателя до заземляющего устройства мармита; подтянуть при необходимости контактные соединения токоведущих частей мармита; проверить мармит в рабочем режиме.

Перед проверкой контактных соединений, крепления переключателей и сигнальной арматуры, следует отключить мармит от сети снятием плавких предохранителей или выключением автоматического выключателя цехового щита и повесить на рукоятки коммутирующей аппаратуры плакат «Не включать - работают люди», отсоединить, при необходимости, провода электропитания мармита и изолировать их.

Рисунок 2. Схема электрическая принципиальная



7. ВОЗМОЖНЫЕ НЕИСПРАВНОСТИ И МЕТОДЫ ИХ УСТРАНЕНИЯ

Перечень возможных неисправностей и методы их устранения приведены в таблице 3.

Таблица 3

Наименование неисправностей	Вероятная причина	Метод устранения
Мармит не нагревается, переключатель включен, лампа не горит.	Отсутствует напряжение в сети. Ослабли гайки, подгорели концы проводов на вводных клеммах шин. Неисправен переключатель.	Подать напряжение. Гайки затянуть. Заменить неисправные провода. Заменить переключатель.
Не горит сигнальная лампа.	Неисправна лампа. Обрыв проводов коммутации сигнальной арматуры.	Заменить лампу. Устранить обрыв проводов.

8. ГАРАНТИЙНЫЕ ОБЯЗАТЕЛЬСТВА

Гарантийный срок эксплуатации мармита – 12 месяцев от даты поставки. Гарантийный срок хранения 1 год со дня изготовления.

В течение гарантийного срока предприятие-изготовитель гарантирует безвозмездное устранение выявленных дефектов изготовления и замену вышедших из строя составных частей мармита, произошедших не по вине потребителя.

Гарантия не распространяется на случаи, когда мармит вышел из строя по вине потребителя в результате несоблюдения требований, указанных в паспорте.

Время нахождения мармита в ремонте в гарантийный срок не включается.

В случае невозможности устранения на месте выявленных дефектов предприятие-изготовитель обязуется заменить дефектный мармит.

9. СВИДЕТЕЛЬСТВО О ПРИЕМКЕ

Свидетельство о приемке		
Мармит передвижной (Наименование изделия)	(Обозначение)	№ (заводской номер)
Изготовлен и принят в соответствии с обязательными требованиями государственных стандартов, действующей технической документацией и признан годным для эксплуатации		

10. КОМПЛЕКТ ПОСТАВКИ

1. Мармит в сборе – 1 шт.
2. Руководство по эксплуатации – 1 шт.

ФИНИСТ

г. Екатеринбург, ул. Монтерская, 3

e-mail: office@f-inox.ru

www.f-inox.ru